



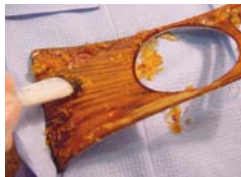
Auto onder de loep

Het restaureren van houten interieurdelen



Het gebruik van hout in auto's was vroeger een bijna vanzelfsprekende zaak. Behalve vloeren, (delen van) carrosserieën en zelfs dragende constructies werd hout vaak ook decoratief toegepast op deuren en dashboards. Het spreekt voor zich dat deze onderdelen op zijn tijd eens goed onderhanden genomen dienen te worden maar dat is niet voor iedereen een makkelijke klus. Hieronder stapsgewijs de belangrijkste aandachtspunten bij het restaureren van (gefineerde) interieurdelen.

Hout of fineer in auto's is meestal gelakt. Op den duur wordt deze laklaag geel, scheurt of wordt craquelé of laat zelfs los van het fineer. We beginnen met het verwijderen van de oude laklaag. Meestal zit er op het fineer of hout een transparante laklaag die het beste verwijderd kan worden met afbijt. Schuren wordt afgeraden omdat er dan altijd resten van de lak achter kunnen blijven die later voor kleurverschillen of zelfs onherstelbare schade kunnen zorgen.



Door het materiaal circa 3 x met afbijt te behandelen wordt het beste resultaat verkregen. Het materiaal nu een half uur laten rusten. De oude laklaag begint bellen te vertonen en kan met een afgeknipte oude kwast makkelijk verwijderd worden. De onderdelen

echter rijkelijk met water besprenkelen om de werking van de afbijt uiteindelijk te neutraliseren. Teveel zou het materiaal onherstelbaar kunnen aantasten. Het hout wordt nu intensief gereinigd met warm water en zachte doeken. Tussendoor dient het materiaal steeds met een föhn gedroogd te worden om het delamineren van de fineer met de drager te vermijden. Bevinden zich nu, na deze handelingen nog steeds lakresten op het materiaal, dan moet nu van voren af aan beginnen worden om het materiaal uiteindelijk helemaal 'schoon' te krijgen.

Nu begint de eigenlijke restauratie van de onderdelen. Als alle oude lak is verwijderd en het hout helemaal droog is



moeten de onderdelen nu geschuurd worden. Omdat door het aanbrengen van de afbijt en het naspoelen met water de haartjes van de houtvezels omhoog zijn komen staan, kan het beste geschuurd worden met korrel 320 zodat de oorspronkelijke gladheid van het hout weer terugkomt. Het beste kun je hiervoor een siliciumcarbonaat schuurpapier voor gebruiken. Dit papier heeft de eigenschap dat het niet verstopt kan raken. De levensduur van het schuurpapier wordt daarmee veel langer maar nog belangrijker is dat het schuurstof makkelijk uitgeklopt kan worden. Er blijft geen schuurstof achter in het papier wat elders op het materiaal zelfs krassen zou kunnen veroorzaken. Het uitgeklopte schuurstof komt misschien later nog van pas.

Na het schuren wordt het werkstuk grondig geïnspecteerd op oneffenheden, scheurtjes e.d. Indien zich kleine gaatjes of scheurtjes in het werkstuk bevinden kunnen deze het beste gerepareerd worden met het bewaarde schuurstof. Door in het gat een heel klein druppeltje secundelijm te laten vallen en daar onmiddellijk waschuurstof mee te vermengen, wordt eigenlijk een natuurlijke kneedpasta van het eigen materiaal verkregen. Deze handeling moet echter wel met de grootste voorzichtigheid worden uitgevoerd om te voorkomen dat zich straks een 'bult' op het werkstuk bevindt. Het hele werkstuk wordt nu nog een paar keer geschuurd. Eerst met korrel 120, dan 180, 240 en tenslotte nog een keer met 320 om exact dezelfde gladde oppervlakte te krijgen als het oorspronkelijke materiaal.

Door jarenlange inwerking van zonlicht verbleekt het hout en aanwezige natuurlijke oliën en harsen zijn in de loop van de tijd allang uitgedroogd en vervlogen. Om de oorspronkelijke 'vlam' en tekening van het hout weer nieuw leven in te blazen wordt nu een mengsel van echte Lijnolievernis en terpentine aangebracht. Het beste met een pluivrije doek.



Door de lijnolie met terpentine te vermengen wordt de lange droogtijd belangrijk ingekort. Het materiaal met de doek goed impregneren en na circa 5 minuten het overtollige materiaal verwijderen. Met een schone doek het werkstuk krachtig poetsen. Het materiaal moet een dag (nacht) drogen. De doeken moeten uitgehangen worden en deze mogen niet zondermeer in de vuilnisbak worden gegooid om zelfont-

branding van de vluchtige stoffen te voorkomen. Om de verbleekte kleur weer te herstellen wordt vervolgens een (water)beits in de juiste kleur gebruikt. De hiervoor gebruikte olieoplossing zorgt voor een natuurlijke buffer tussen hout en beits, zodat door de zuigende werking van het hout, niet teveel beits wordt opgenomen en het materiaal vlekken zou gaan vertonen. Op de foto wordt gewerkt met een beits van Indisch Palissander. De beits wordt met een doek opgebracht. Ook hier dient het overtollige materiaal afgepoetst te worden. Desgewenst kan na circa 12 uur de behandeling nog een keer herhaald worden indien een iets donkerder kleur is gewenst.



Wanneer de beits helemaal droog is kan het werkstuk afgelakt worden. Het best is om een tweecomponentenlak te gebruiken. Hiervan bestaan verschillende soorten. Een polyurethaanlak met verharder wordt veel gebruikt en is ook goed te spuiten. Treuzelen is er echter niet bij want de lak is na een uur al droog. Schilderen met een goede kwast kan ook; tussen de verschillende lagen moet wel steeds licht geschuurd worden.

Om de natuurlijke zijdeglans van het hout te verkrijgen moet het werkstuk nu nog voorzichtig met korrel 320 effenen, vervolgens met staalwol 000 polijsten en tenslotte met een goede autowax net zolang poetsen tot de gewenste zijdeglans is bereikt. Het werkstuk is nu klaar!

Veel succes!

